



Commune de Leysin



Comptes de l'exercice 2016



Commune de Leysin

Leysin, le 10 avril 2017 /JMU/GC

AU CONSEIL COMMUNAL
DE ET A

1854 Leysin

Délégués de la Municipalité : Corps au complet

Monsieur le Président, Mesdames et Messieurs,

1. PREAMBULE

La Municipalité a le plaisir de vous présenter les comptes de l'exercice 2016, qui laissent apparaître un excédent de revenus de CHF 238'657.66, alors que le budget prévoyait un bénéfice de CHF 26'900.--.

Il est à relever que les revenus (- 0.1 %) correspondent au budget, alors que les charges (- 1.2 %) sont en légère diminution par rapport au budget. Toutefois, les recettes fiscales ont fortement diminué par rapport à l'année 2015 (voir explications page 35).

2. COMMENTAIRES SUR LES COMPTES DE L'ANNEE 2016

2.1 Résultat des comptes

Le résultat de l'exercice se solde par un bénéfice net de CHF 238'657.66 après écritures de bouclément

Ce résultat est la conséquence de la maîtrise des dépenses

La marge d'autofinancement qui s'élève à CHF 1'158'198 ne permet pas d'autofinancer l'ensemble des dépenses d'investissements

Dicastères	Comptes 2016		Budget 2016		Différence CO16/BU16	Comptes 2015	
	charges	revenus	charges	revenus		charges	revenus
ADMINISTRATION GENERALE	4'268'631	1'137'642	4'067'700	909'700	-27'011	3'989'288	945'132
FINANCES	2'343'792	13'252'459	2'646'500	13'393'000	-162'166	5'382'754	15'368'641
DOMAINES ET BATIMENTS	554'141	428'801	828'600	347'300	-355'961	814'534	345'667
TRAVAUX	5'109'484	1'534'623	4'768'000	1'877'700	684'561	5'202'732	2'935'434
INSTR. PUBLIQUE ET CULTES	2'013'393	727'618	2'076'300	746'200	-44'325	1'625'502	622'403
POLICE	1'227'185	432'283	1'013'100	279'200	61'002	1'041'388	432'550
SECURITE SOCIALE	2'257'680	0	2'569'300	2'400	-309'220	2'588'871	0
SERVICES INDUSTRIELS	1'189'565	1'689'103	1'229'100	1'670'000	-58'638	1'277'461	1'646'797
Totaux charges & revenus	18'963'871	19'202'529	19'198'600	19'225'500	-211'758	21'922'531	22'296'624
Excédents de revenus	238'658		26'900			374'093	

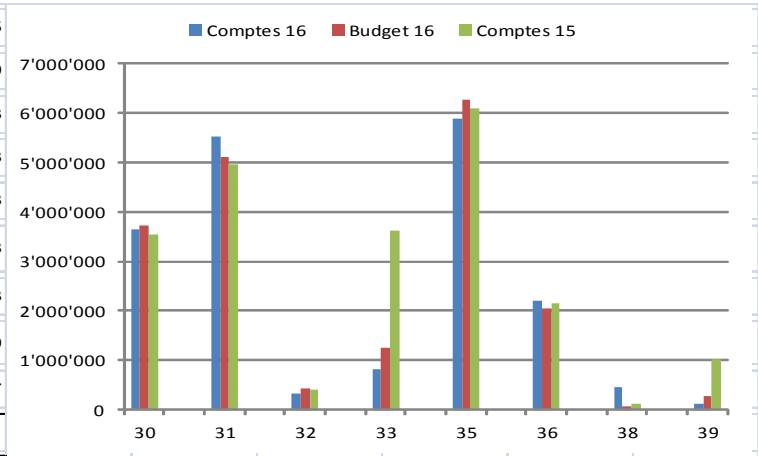
2.2 Ecritures de bouclément

Les amortissements obligatoires ont été réalisés.

3. CHARGES DE FONCTIONNEMENT

Les charges s'élèvent à CHF 18'963'871. Elles sont inférieures de CHF 234'729 (-1.2%) par rapport au budget 2016. Les principaux écarts des charges sont détaillés ci-dessous (cf tableau et graphiques des charges par nature, page 8 et 9)

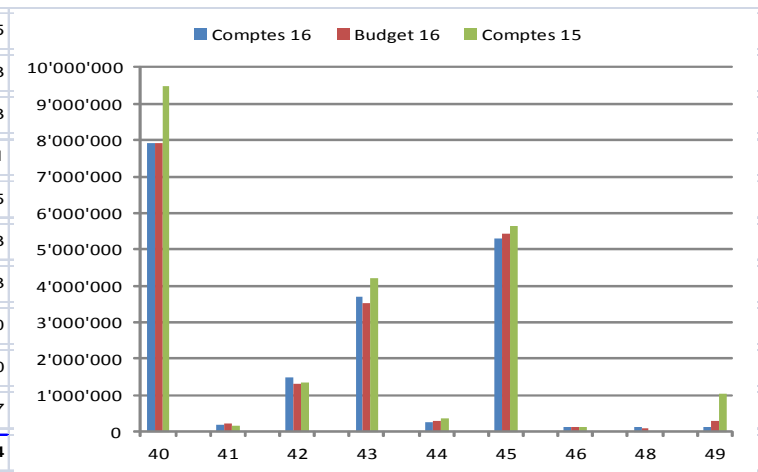
Charges		Ordinaires	Extr./boucl.	Comptes 16	Budget 16	Diff C16/B16	%	Comptes 15
30	Autorités et personnel	3'649'519		3'649'519	3'723'500	-73'981	-2.0	3'541'170
31	Biens, services & marchandises	5'534'133		5'534'133	5'112'600	421'533	8.2	4'959'068
32	Intérêts passifs	326'319		326'319	418'000	-91'681	-21.9	401'628
33	Amortissements	805'096		805'096	1'263'100	-458'004	-36.3	3'627'098
35	Rbts, part. et subv. coll. publiques	5'877'772		5'877'772	6'282'500	-404'728	-6.4	6'100'958
36	Aides & subventions	2'196'530		2'196'530	2'048'500	148'030	7.2	2'154'063
38	Attribution fonds/ financ. spéciaux	182'344	262'822	445'166	66'000	379'166	574.5	110'250
39	Imputations internes	129'336		129'336	284'400	-155'064	-54.5	1'028'297
3	CHARGES	18'701'049	262'822	18'963'871	19'198'600	-234'729	-1.2	21'922'531



4. REVENUS DE FONCTIONNEMENT

Les revenus se montent quant à eux à CHF 19'202'529, ils sont inférieurs de CHF 22'971 (-0.1%) par rapport au budget 2016. Les principaux écarts des revenus par nature sont détaillés ci-dessous (cf tableau et graphiques des revenus par nature, pages 10 et 11)

Revenus		Ordinaires	Extr./boucl.	Comptes 16	Budget 16	Diff C16/B16	%	Comptes 15
40	Impôts	7'934'985		7'934'985	7'918'500	16'485	0.2	9'471'493
41	Patentes, concessions	174'807		174'807	241'500	-66'693	-27.6	144'813
42	Revenu du patrimoine	1'470'614		1'470'614	1'317'000	153'614	11.7	1'332'961
43	Taxes, émoluments, prod. des	3'691'840		3'691'840	3'522'600	169'240	4.8	4'219'775
44	Autres contrib. Canton. & comm.	266'735		266'735	300'000	-33'265	-11.1	350'163
45	Part/rembt collectivités publiques	5'287'773		5'287'773	5'418'000	-130'227	-2.4	5'626'063
46	Autres participations & subv.	128'612		128'612	127'500	1'112	0.9	123'060
48	Prélèvements s/fonds spéciaux	0	117'825	117'825	86'000	31'825	37.0	0
49	Imputations internes	129'336		129'336	294'400	-165'064	-56.1	1'028'297
4	REVENUS	19'084'703	117'825	19'202'529	19'225'500	-22'971	-0.1	22'296'624



4.1 Les recettes fiscales

Globalement les revenus du chapitre 210 sont en augmentation de CHF 83'879, soit 1.5%, en comparaison du budget 2016, et en forte diminution de CHF 1'657'169, soit - 22.9 % par rapport aux comptes 2015.

N° Compte	Désignation	CO 2016	BU 2016	Ecart CO16/BU16	Ecart %	CO 2015	Ecart CO16/CO15	Ecart %
210.4001	Impôt sur le revenu et prest.en capital	4'110'670	3'550'000	560'670	15.8	3'715'897	394'773	10.6
210.4002	Impôt sur la fortune	900'775	650'000	250'775	38.6	785'665	115'110	14.7
210.4003	Impôt à la source	472'724	600'000	-127'276	-21.2	923'055	-450'331	-48.8
210.4004	Impôt spécial des étrangers	126'338	200'000	-73'662	-36.8	98'001	28'337	28.9
210.4006	Impôts des travailleurs frontaliers	28'242	18'000	10'242	100.0	27'734	508	1.8
210.4011	Impôt sur bénéfice personnes morales (PM)	115'518	700'000	-584'483	-83.5	1'692'677	-1'577'159	-93.2
210.4012	Impôt sur capital personnes morales	8'100	90'000	-81'900	-91.0	91'675	-83'574	-91.2
210.3301	Défalcations sur Impôts	-167'997	-300'000	132'003	100.0	-85'384	-82'613	100.0
----	Impôt forfaitaire	-2'492	0	-2'492	100.0	-272	-2'220	816.3
	Recettes fiscales selon le taux	5'591'879	5'508'000	83'879	1.5	7'249'048	-1'657'169	-22.9
	Taux	78	78			78		
	Valeur réelle du point d'impôt communal	71'691	70'615			92'937		
	Nombre d'habitants au 31.12.	4'088	4'148			4'148		
	Valeur réelle du point communal par habitant	17.5	17.0			22.4		

En ce qui concerne les impôts qui ne sont pas influencés par le taux, ils sont inférieurs aux prévisions budgétaires de CHF 84'680, ce qui représente une variation de - 4.3%. Et par rapport à l'année 2015, les revenus sont en baisse de CHF 165'981 (-8.2%).

N° Compte	Désignation	CO 2016	BU 2016	Ecart CO16/BU16	Ecart %	CO 2015	Ecart CO16/CO15	Ecart %
210.4013	Impôt compl.immeubles des PM	57'271	30'000	27'271	90.9	26'714	30'557	114.4
210.4020	Impôt foncier	1'173'575	1'100'000	73'575	6.7	1'132'878	40'697	3.6
210.4040	Droits de mutation	246'676	370'000	-123'324	-33.3	361'831	-115'155	-31.8
210.4050	Impôts Successions/Donations	1'971	60'000	-58'030	-96.7	56'828	-54'857	-96.5
210.4061	Impôt sur les chiens	16'300	15'000	1'300	8.7	22'150	-5'850	-26.4
210.4062	Taxes sur les divertissements	8'060	15'000	-6'940	-46.3	12'626	-4'566	-36.2
210.4064	Impôts sur les appareils automatiques	140	500	-360	-72.0	540	-400	-74.1
210.4090	Impôts récupérés après défalcons	34'816	20'000	14'816	74.1	15'049	19'767	131.4
210.4101	Patentes boissons et tabacs	11'532	1'500	10'032	668.8	625	10'907	1745.1
210.4221	Intérêts moratoires	3'791	10'000	-6'209	-62.1	5'481	-1'690	-30.8
210.4221.1	Intérêts de retard	46'454	30'000	16'454	100.0	48'818	-2'364	100.0
210.4411	Part impôt s/gains immobiliers	266'735	300'000	-33'265	-11.1	350'163	-83'427	-23.8
	Recettes fiscales sans influence du taux	1'867'320	1'952'000	-84'680	-4.3	2'033'701	-166'381	-8.2

5. AUTOFINANCEMENT, CASH-FLOW, FLUX DE TRESORERIE ET DEPENSES D'INVESTISSEMENTS

Atteignant CHF 1'158'198 . La marge d'autofinancement est très légèrement inférieure aux prévisions budgétaires de CHF 1'204'000 environ.

Toutefois, elle ne couvre pas les dépenses d'investissement nettes (DIN).

Le cash-flow est positif et atteint le montant de CHF 1'197'500

Le montant global des dépenses d'investissement se monte à CHF 7'731'512 alors que les recettes atteignent elles CHF 102'485.

(cf tableau des investissements page 47)

Dès lors, la balance des investissements se solde par un excédent de dépenses (DIN) de CHF 7'629'027

	Références	Comptes 2016	Comptes 2015	Comptes 2014
Résultat		238'658	374'093	370'650
Amortissements comptables	33+332	592'200	3'495'926	4'135'239
Attributions aux fonds	38	445'166	110'250	200'253
Prélèvements aux fonds	48	-117'825	0	-207'709
Plus-value s/titres	424	0	0	0
Marge d'autofinancement (MA)		1'158'198	3'980'270	4'498'433
Variation des débiteurs	911	-526'732	895'834	-1'236'966
Variation des Actifs Transitoires	913	391'192	480'534	21'666
Variation des créanciers	920	125'952	-845'559	978'856
Variation des Passifs Transitoires	925	48'890	-791'344	-19'445
Flux de trésorerie de l'activité ordinaire - cash-flow (CF)		1'197'500	3'719'734	4'242'544
Titres	92	20'250	0	0
Autres biens du Patrimoine Financier		307'600	-5'743'500	19'000
Dépenses investissements Patrimoine Administratif	DIN	-7'629'027	-8'315'322	-2'161'795
Titres et placements du Patrimoine Administratif	95	0	12'357	-24'916
Flux de trésorerie des activités d'investissement		-7'301'177	-14'046'465	-2'167'711
Remboursements des emprunts	92+922	-2'216'250	-1'855'030	-1'967'180
Nouveaux emprunts	92+922	7'206'000	7'945'200	2'010'300
Flux de trésorerie des activités de financement		4'989'750	6'090'170	43'120
Total des flux de trésorerie de l'exercice		-1'113'927	-4'236'561	2'117'953
Liquidités au début de l'exercice		4'583'168	8'819'729	6'701'776
Liquidités en fin d'exercice	910	3'469'241	4'583'168	8'819'729

Ratios de l'autofinancement				
	MA	RFE	DIN	Ratio
Capacité d'autofinancement (MA/RFE)	1'158'198	18'955'367		6.1%
Degré d'autofinancement (MA/DIN)	1'158'198		7'629'027	15.2%
Valeurs interprétation des ratios				
Résultat insuffisant		0% - 9.99%	0 - 49.99%	
Résultat moyen		10% - 19.99%	50% - 79.99%	
Résultat bon		20% et plus	80% et plus	
MA = Marge d'autofinancement - RFE = Revenus de fonctionnement épurés - DIN = Dépenses d'investissements nets				

6. ENDETTEMENT ET SERVICE DE LA DETTE

L'endettement brut augmente de CHF 5'326'296, ce qui élève la dette brute par habitant à CHF 9'412 contre CHF 7'991 aux comptes 2015. Quant à l'endettement net par habitant, il augmente de CHF 1'611 et passe de CHF 1511 en 2015 à CHF 3'122.

L'endettement net a augmenté de part la construction du collège

	Références	CO 2016	CO 2015	Ecart CO16/CO15	CO 2014	Ecart CO16/CO14
Endettement brut (EB)	920 à 925	38'474'867	33'148'571	5'326'296	28'527'257	9'947'610
Endettement brut par habitant		9'412	7'991	1'421	7'044	2'368
Actifs circulants (AC)	910 à 913	25'711'223	26'882'155	-1'170'932	27'143'535	-1'432'312
Endettement net (EN)	EB - AC	12'763'644	6'266'416	6'497'228	1'383'722	11'379'922
Endettement net par habitant		3'122	1'511	1'611	342	2'780
Nombre d'habitants au 31.12.		4088	4148	-60	4050	38

7. CONCLUSIONS

La Municipalité continue de maîtriser au mieux tant les dépenses que les recettes de fonctionnement sur lesquelles elle a une influence directe. Toutefois, force est de constater, à l'instar de ces dernières années, que les différents reports de charges des collectivités publiques de droit supérieur sur les communes restent source de difficultés en matières de prévisions budgétaires.

La Municipalité se tient à l'entière disposition de la Commission des finances et de la Commission de gestion pour répondre à leurs questions et apporter toutes les précisions sur les divers postes des présents comptes.

Nous vous prions de croire, Monsieur le Président, Mesdames et Messieurs, à l'assurance de notre considération distinguée

Au nom de la Municipalité :

Le Syndic :  Jean-Marc Udriot

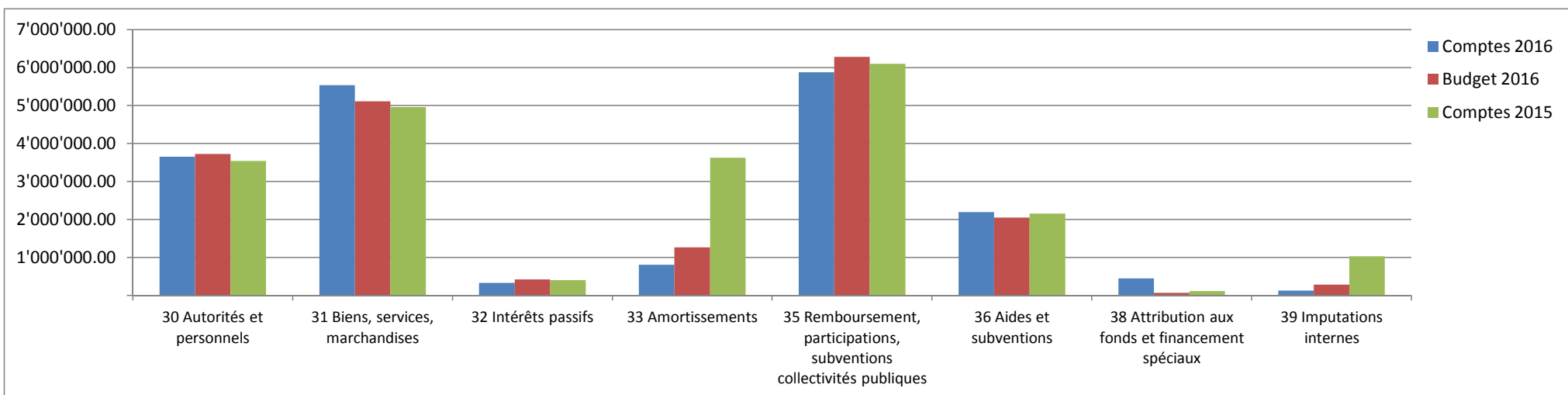
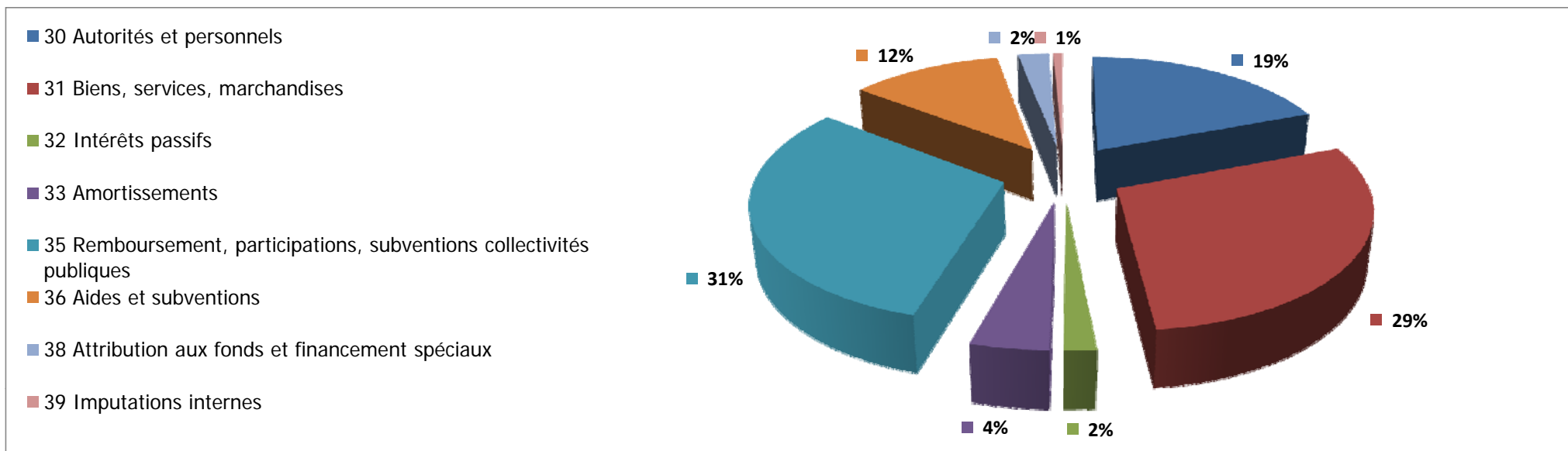
Le Secrétaire :  Jean-Jacques Bonvin



Charges par nature

Nature	Désignation	Comptes 2016	Budget 2016	Ecart CO 16/BU 16	Comptes 2015	Ecart CO 16/CO 15
3	CHARGES	18'963'870.93	19'198'600.00	-1.2%	21'922'531.00	-13.5%
30	Autorités et personnels	3'649'519.35	3'723'500.00	-2.0%	3'541'169.50	3.1%
300	Autorités et commissions	243'354.30	271'000.00	-10.2%	215'835.85	12.7%
301	Personnel administratif et d'exploitation	2'592'251.65	2'577'800.00	0.6%	2'533'386.30	2.3%
303	Assurances sociales	235'664.40	236'200.00	-0.2%	223'588.10	5.4%
304	Caisse de pensions	377'750.70	414'500.00	-8.9%	367'874.55	2.7%
305	Assurances accidents et maladie	134'452.45	140'500.00	-4.3%	140'685.20	-4.4%
306	Indemnisation et remboursement de frais	20'888.45	24'000.00	-13.0%	20'723.35	0.8%
307	Prestations complémentaires de prévoyance	1'320.00	1'500.00	-12.0%	1'320.00	0.0%
308	Personnel externe	14'425.75	17'000.00	-15.1%	19'867.85	-27.4%
309	Autres charges des autorités et du personnel	29'411.65	41'000.00	-28.3%	17'888.30	64.4%
31	Biens, services, marchandises	5'534'133.09	5'112'600.00	8.2%	4'959'068.47	11.6%
310	Imprimés et fournitures de bureau	86'827.02	72'700.00	19.4%	62'210.38	39.6%
311	Achats mobilier, matériel, machines et véhicules	240'752.86	149'000.00	61.6%	140'865.56	70.9%
312	Eau, énergie et combustibles	430'028.85	383'200.00	12.2%	290'835.25	47.9%
313	Autres fournitures et marchandises	361'993.07	273'100.00	32.5%	386'425.05	-6.3%
314	Entretien immeubles, routes	2'244'961.16	2'143'000.00	4.8%	1'949'017.32	15.2%
315	Entretien objets mobiliers et installations techniques	245'975.19	273'000.00	-9.9%	225'176.19	9.2%
316	Loyers, fermages et redevances d'utilisation	69'672.30	76'600.00	-9.0%	112'956.30	-38.3%
317	Réceptions et manifestations	57'647.85	46'000.00	25.3%	55'417.25	4.0%
318	Honoraires et prestations de services	1'726'305.64	1'641'200.00	5.2%	1'696'818.52	1.7%
319	Impôts, taxes, cotisations et frais divers	69'969.15	54'800.00	27.7%	39'346.65	77.8%
32	Intérêts passifs	326'318.70	418'000.00	-21.9%	401'627.85	-18.8%
322	Intérêts des dettes à moyen et long terme	317'900.47	408'000.00	-22.1%	393'922.53	-19.3%
329	Intérêts rémunérateurs	8'418.23	10'000.00	-15.8%	7'705.32	9.3%
33	Amortissements	805'095.96	1'263'100.00	-36.3%	3'627'098.03	-77.8%
330	Amortissements du patrimoine financier	212'895.96	325'000.00	-34.5%	131'171.58	62.3%
331	Amortissements obligatoires du patrimoine administratif	592'200.00	938'100.00	-36.9%	759'655.45	-22.0%
332	Autres amortissements du patrimoine administratif	-	-	100.0%	2'736'271.00	-100.0%
35	Remboursements, particip. et subv. aux collectivités publiques	5'877'771.55	6'282'500.00	-6.4%	6'100'957.90	-3.7%
351	Remboursement et participation charges cantonales	1'955'583.60	2'250'800.00	-13.1%	2'319'635.25	-15.7%
352	Remboursement et participation charges autres communes	3'922'187.95	4'031'700.00	-2.7%	3'781'322.65	3.7%
36	Aides et subventions	2'196'530.40	2'048'500.00	7.2%	2'154'062.75	2.0%
365	Aides, subventions institutions privées	2'196'530.40	2'048'500.00	7.2%	2'154'062.75	2.0%
366	Aides individuelles	-	-	-	-	-
38	Attrib. aux fonds et financ. spéciaux	445'165.73	66'000.00	574.5%	110'250.00	303.8%
380	Attributions aux fonds de réserve et renouvellement	110'944.06	15'000.00	639.6%	68'337.47	62.3%
381	Attributions aux financements spéciaux	334'221.67	51'000.00	-	41'912.53	697.4%
39	Imputations internes	129'336.15	284'400.00	-54.5%	1'028'296.50	-87.4%
390	Imputations internes	129'336.15	284'400.00	-54.5%	1'028'296.50	-87.4%

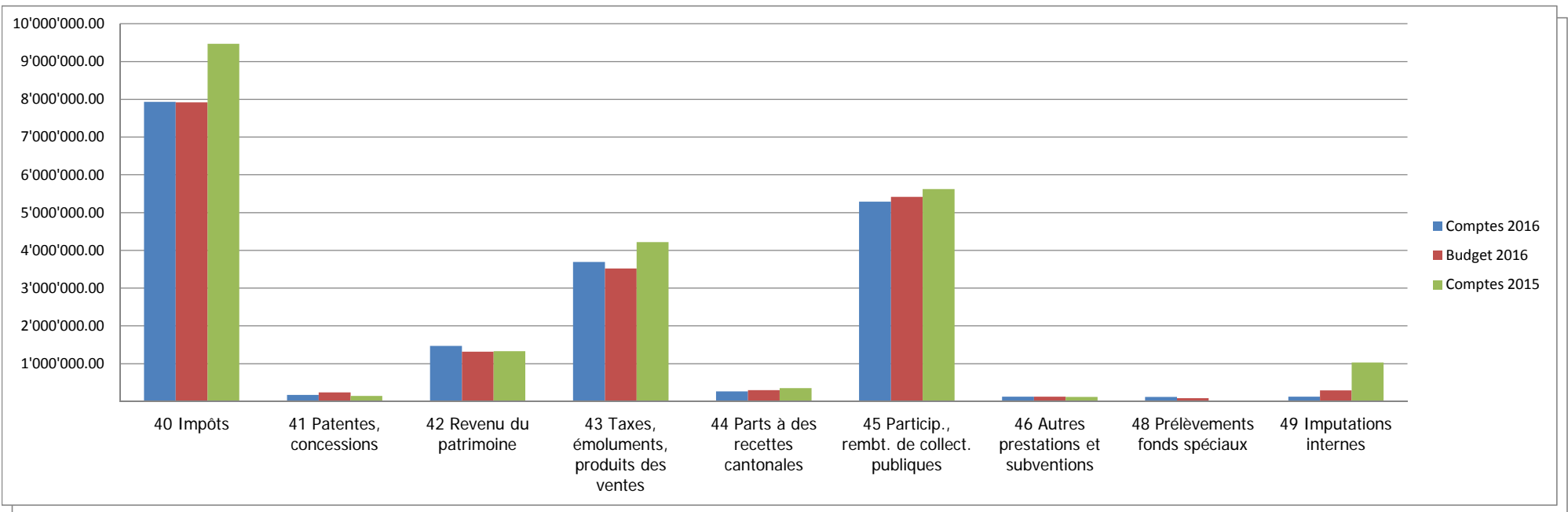
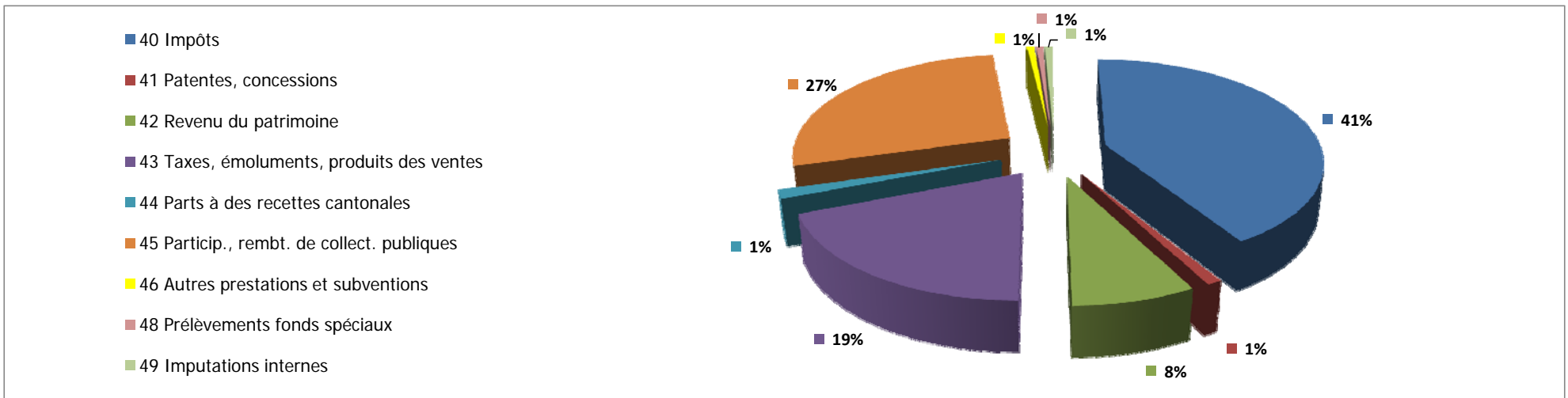
Charges par nature - graphiques - Comptes 2016



Revenus par nature

Nature	Désignation	Comptes 2016	Budget 2016	Ecart CO 16/BU 16	Comptes 2015	Ecart CO 16/CO 15
4	REVENUS	19'202'528.59	19'225'500.00	-0.1%	22'296'624.30	-13.9%
40	Impôts	7'934'985.16	7'918'500.00	0.2%	9'471'493.32	-16.2%
400	Impôts sur le revenu et la fortune des personnes physiques	5'638'749.83	5'018'000.00	12.4%	5'550'352.85	1.6%
401	Impôts sur bénéfice net et capital des personnes morales	180'888.45	820'000.00	-77.9%	1'811'065.22	-90.0%
402	Impôt foncier	1'173'574.65	1'100'000.00	6.7%	1'132'877.55	3.6%
404	Droits de mutation	246'675.65	370'000.00	-33.3%	361'831.05	-31.8%
405	Impôts sur successions et donations	1'970.50	60'000.00	-96.7%	56'827.50	-96.5%
406	Impôts et taxes sur la possession et la dépense	658'309.77	530'500.00	24.1%	543'490.20	21.1%
409	Impôts récupérés après défalcation	34'816.31	20'000.00	74.1%	15'048.95	131.4%
41	Patentes, concessions	174'807.20	241'500.00	-27.6%	144'812.75	20.7%
410	Patentes	11'531.95	1'500.00	668.8%	625.00	1745.1%
411	Concessions	163'275.25	240'000.00	-32.0%	144'187.75	13.2%
42	Revenu du patrimoine	1'470'613.94	1'317'000.00	11.7%	1'332'961.30	10.3%
422	Revenus des capitaux du patrimoine financier	453'122.99	280'000.00	61.8%	426'400.50	6.3%
423	Revenus des immeubles du patrimoine financier	187'035.30	214'500.00	-12.8%	186'386.30	0.3%
424	Gains comptables sur placements du patrimoine financier	-	-			
425	Revenus des prêts et participations du patrimoine administratif	-	-			
427	Revenus des immeubles du patrimoine administratif	830'455.65	822'500.00	1.0%	720'174.50	15.3%
43	Taxes, émoluments, produits des ventes	3'691'840.26	3'522'600.00	4.8%	4'219'774.52	-12.5%
430	Taxes légales de remplacement	-	2'000.00	-100.0%	-34'925.00	-100.0%
431	Émoluments	287'485.29	219'500.00	31.0%	274'185.85	4.9%
434	Taxes de raccordement et d'utilisation	1'621'007.73	1'842'000.00	-12.0%	2'460'824.55	-34.1%
435	Ventes et prestations de service	1'324'841.63	1'274'500.00	3.9%	1'236'155.29	7.2%
436	Remboursement de tiers	228'234.50	146'100.00	56.2%	183'943.91	24.1%
437	Amendes	12'590.00	20'000.00	-37.1%	11'760.00	7.1%
439	Autres recettes	217'681.11	18'500.00	1076.7%	87'829.92	147.8%
44	Parts à des recettes cantonales	266'735.35	300'000.00	-11.1%	350'162.75	-23.8%
441	Parts à des recettes cantonales	266'735.35	300'000.00	-11.1%	350'162.75	-23.8%
45	Particip., rembt. de collect. publiques	5'287'773.00	5'418'000.00	-2.4%	5'626'063.00	-6.0%
451	Participation et remboursement du canton	50'769.00			3'668.00	1284.1%
452	Recette fonds de péréquation	5'237'004.00	5'418'000.00	-3.3%	5'622'395.00	-6.9%
46	Autres prestations et subventions	128'612.23	127'500.00	0.9%	123'060.16	4.5%
465	Participation et subventions de tiers	115'876.18	112'500.00	3.0%	110'933.01	4.5%
469	Dons et legs	12'736.05	15'000.00	-15.1%	12'127.15	
48	Prélèvements fonds spéciaux	117'825.30	86'000.00	37.0%	-	
480	Prélèvements fonds spéciaux		-			
481	Prélèvements financements spéciaux	117'825.30	86'000.00	37.0%	-	
49	Imputations internes	129'336.15	294'400.00	-56.1%	1'028'296.50	-87.4%
490	Imputations internes	129'336.15	294'400.00	-56.1%	1'028'296.50	-87.4%

Produits par nature - graphiques - Comptes 2016



Compte	Désignation	Comptes 2016		Budget 2016		Comptes 2015	
		Charges	Revenus	Charges	Revenus	Charges	Revenus
RECAPITULATION							
1	ADMINISTRATION GENERALE	4'268'630.92	1'137'642.13	4'067'700.00	909'700.00	3'989'288.27	945'131.92
2	FINANCES	2'343'792.46	13'252'458.73	2'646'500.00	13'393'000.00	5'382'753.58	15'368'640.88
3	DOMAINES ET BATIMENTS	554'140.57	428'801.45	828'600.00	347'300.00	814'533.60	345'667.00
4	TRAVAUX	5'109'483.91	1'534'623.06	4'768'000.00	1'877'700.00	5'202'732.39	2'935'434.11
5	INSTRUCTION PUBLIQUE ET CULTES	2'013'392.72	727'617.50	2'076'300.00	746'200.00	1'625'502.38	622'403.20
6	POLICE	1'227'184.90	432'282.64	1'013'100.00	279'200.00	1'041'388.08	432'549.71
7	SECURITE SOCIALE	2'257'680.30		2'569'300.00	2'400.00	2'588'871.35	
8	SERVICES INDUSTRIELS	1'189'565.15	1'689'103.08	1'229'100.00	1'670'000.00	1'277'461.35	1'646'797.48
TOTALISATION		18'963'870.93	19'202'528.59	19'198'600.00	19'225'500.00	21'922'531.00	22'296'624.30
Résultat		238'657.66		26'900.00		374'093.30	



CONSEIL COMMUNAL DE LEYSIN

EXTRAIT

du procès-verbal de la séance du 29 juin 2017
Présidée par Monsieur Philippe TAUXE

LE CONSEIL COMMUNAL DE LEYSIN

Vu les comptes et le rapport de gestion présentés par la Municipalité

Ouï le rapport de la Commission des finances

Ouï le rapport de la Commission de gestion

Attendu que cet objet a été régulièrement porté à l'ordre du jour

DECIDE


1. d'approuver les comptes de l'exercice 2016 tels qu'ils sont présentés
2. de donner décharge à la Municipalité de sa gestion pour l'année 2016

Ainsi délibéré en séance du 29 juin 2017

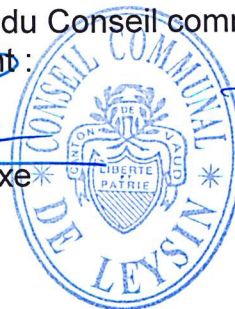
Au nom du Conseil communal de Leysin :

Le Président :

La Secrétaire :


Philippe Tauxe


Corinne Delacrétaz





COMMUNE DE LEYSIN

LA MUNICIPALITE

DECISIONS DU CONSEIL COMMUNAL

COMPTES ET RAPPORT DE GESTION POUR L'EXERCICE 2016

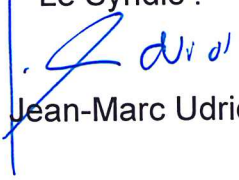
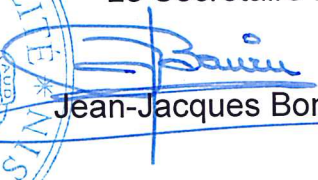
La Municipalité de la Commune de Leysin

agissant en vertu de la Loi sur l'exercice des droits politiques (LEDP), porte à la connaissance des électeurs que, dans sa séance du 29 juin 2017, le Conseil communal a décidé

1. d'approuver les comptes de l'exercice 2016 tels qu'ils sont présentés
2. de donner décharge à la Municipalité de sa gestion pour l'année 2016

Cet objet n'est pas soumis à référendum, conformément à l'article 107 e de la LEDP.

Leysin, le 29 juin 2017

Au nom de la Municipalité :
Le Syndic : 
Jean-Marc Udriot
Le Secrétaire : 
Jean-Jacques Bonvin

